



Mynd 1 - Móanál er algengasta nálarategundin hér á landi. Hún vex um land allt í þurru mólendi og setur oft sterkan svip á landið. Ljósm. ÁHB.

Nálar (*Juncus*)

Ættkvíslin *Juncus* L. heyrir til Juncaceae (nálaættar; áður sefættar) ásamt átta öðrum kvíslum og samtals um 300 tegundum. Hér á Norðurlöndum vaxa aðeins fulltrúar tveggja kvísla, það eru nálar (*Juncus*) og hærur (*Luzula*), sem vaxa um nær allan hnött nema á Suðurskautslandinu. Tegundir hinna sex ættkvísla vaxa einkum á suðurlandi. Hin síðari ár hafa reyndar sumar kvíslir verið fluttar í sjálfstæðar ættir eins og *Prionium serratum* í Suður-Afríku, sem nær að verða um 2 metrar á hæð. Ættin telst til einkimblöðunga.

Tegundir ættkvíslarinnar *Juncus* eru flestar fjölærar með láréttan eða uppréttan jarðstöngul, en nokkrar þó einærar. Loftstöngull er graskenndur, sívalur og ekki með hné eins og hjá grösum. Þá er stöngull fylltur af svampkenndum merg, sem þó getur vantað á vissa staði. Þá myndast loftfyllt rúm á milli þverveggja, sem mergfrumur mynda. Blöð eru sívöl, flöt eða strik-, þráð- eða rennulaga; með opnum slíðrum. Á sumum tegundum eru blöð greinilega liðuð vegna þess að sams konar mergur og er í strái myndar þverveggi á milli loftfylltra svæða.

Blómskipun er með margvíslegum hætti. Blóm standa oft nokkur í hnapp og mynda það, sem nefnt er blómhnoða. Einstök blóm eða blómhnoðu eru ýmist endastæð eða virðast standa í blaðöxlum í samsettum skipunum eins og hálfskúf eða kvíslskúf, í klasa eða sem puntir. Á sumum tegundum sitja tvö hreisturkennd forblöð undir blómi, en svo nefnast háblöð, sem standa á blómleggnum.

Blóm á öllum *Juncus*-tegundum eru keimlík. Þau eru tvíkynja með sex blómhlífarblöð í tveimur krönsum, 3 og 3; ytri blómhlífarblöðin eru í raun bikarblöð og hin innri krónublöð, þó að þau líti oft eins út. Þau geta verið grænleit en eru þó oftast brún eða nærri svört. Fræflar eru oftast sex að tölu, sjaldan þrjú, einnig í tveimur krönsum eins og hlífarblöðin. Í hverju blómi er ein fræva með einn stíl en þrískiptu fræni. Aldinið er hýði, ein- eða þrírýmmt. Fræ eru þrjú eða mörg, sporöskjulaga til aflöng, oft með viðhengi. Þau

eru með fræhvítu – Blómin eru vindfrævuð. Þau eru það sem kallast fyrrkvænt, það er að segja, að frævan eða frænið þroskast á undan fræflunum, öfugt við það, sem er í flestum skordýrafrævuðum blómum.

Ættkvíslarnafnið *Juncus* er að líkindum dregið af latnesku sögninni 'jungere', tengja eða binda. Það er vitað, að sum stráin eru svo seig og sterk að unnt er að nota þau til að binda með. Ekki er mér kunnugt um, að þau hafi verið notuð hérlendis nema í einu tilviki. Sjá hrossanál. Í Noregi notuðu börn strá stinnunálar til að búa til ýmsa smáhluti í leikjum.

Nál eða sef

Mikill ruglingur hefur verið á íslenskum nöfnum innan ættkvíslanna *Trichophorum* (*Baeothryon*, *Scirpus*), *Eleocharis* (*Heleocharis*) og *Juncus*. Notaðar hafa verið endingarnar -fínungur, -gras, -gresi, -sældingur, -nál, -næli og -sef sitt á hvað með lítilli festu. Til að leysa úr þessu færi best á, að *Trichophorum* væri mýrafínungur, *Eleocharis* skúfar og *Juncus* nálar.

Steindór Steindórsson segir í Íslenskum plöntunöfnum (Rvík 1978): „Sef er sýnilega gamalt íslenskt nafn, og virðist notað um hávaxnar grasleitar plöntur, sem vaxa í vatni. Það er því í rauninni óvíst, hvort það hefir nokkru sinni verið notað af alþýðu manna um plöntur af ættkvíslinni *Juncus*, þar sem engin þeirra er sérlega hávaxin, og aðeins ein tegund vex í vatni sem botnplanta. Heldur mun það einkum eiga við hávaxnar starir, fergin og vatnsnál (*Scirpus palustris*). Lærðir menn hafa tengt nafnið við *Juncus*-ættkvíslina í samræmi við það sem kunnugt var bæði í Danmörku og Noregi, ...”

Hrossanál er augljóslega gamalt alþýðuheiti, þó að það sé hvergi bókfest fyrr en 1901 í Flóru Íslands eftir Stefán Stefánsson. Það er því rétt, að tekið sé mið af því við nafngiftir annarra tegunda. Mér er líka minnisstætt, þegar eg sýndi bónda í Þingeyjarsýslu móasef og spurði, hvort hann þekkti það. „Nei”, svaraði hann, en spurði: „Er þetta ekki einhver nál?”

Hér hef eg því valið þann kostinn að hafa endinguna -nál á allar tegundir kvíslar.

Hér á landi vaxa þessar tegundir:

- J. alpinoarticulatus* Chaix ssp. *alpestris* (Hartm.) Hämet-Ahti – mýranál
- J. arcticus* Willd. – hrossanál
- J. articulatus* L. – lauganál
- J. balticus* Willd. – krakanál
- J. biglumis* L. – flaganál
- J. bufonius* L. – lækjanál
- J. bulbosus* L. – hnúðnál
- J. castaneus* Sm. – dökkanál
- J. filiformis* L. – þráðnál
- J. gerardii* Loisel. – fitjanál
- J. leucochlamys* W.J. Zinger ex V.I. Krecz. – vestranál
- J. ranarius* Songeon & E. P. Perrier – lindanál
- J. squarrosus* L. – stinnanál
- J. trifidus* L. – móanál
- J. triglumis* L. – blómnál

Greiningarlykill að íslenskum tegundum *Juncus*-ættkvíslar:

1. Blóm með eitt stoðblað og tvö forblöð 2
1. Blóm með eitt stoðblað en án forblaða 10

2. Strá að öllu jöfnu blaðlaus, ef blöð þá sívöl; strá standa í röðum upp af jarðstöngli 3
2. Strá með greinileg blöð, jafnan flöt eða rennulaga 5

3. Lengd stoðblaðs 0,4-1,5 af lengd strásins (oft jafnlangt); strá greinilega langgárótt við þurrkun..... ***J. filiformis***
3. Lengd stoðblaðs miklu styttri en strá; strá slétt eða smágárótt við þurrkun 4

4. Blómskipun þétt; blóm svartbrún; frjóhappar 0,4-0.8 mm; fræ 0,6-1,0 mm ***J. arcticus***
4. Blómskipunn gisin; blóm ljós- til dökkbrún; frjóhappar 0,8-1.5 mm; fræ 0,8-1,0 mm ***J. balticus***

5. Einærar tegundir með lítið rôtarkerfi 6
5. Fjölærar tegndir með jarðstöngul og þétt rôtarkerfi 8

6. Blóm stilklaus eða á mjög stuttum stilk í nokkrum greinilegum blómhnoðum; fræflar oft ekki nema 3. Stráið hnöllótt neðst. Fjölær í raun en vex oft sem einæringur ***J. bulbosus***
6. Blóm einstök, en oftast mörg saman í samsettum skúf. Hvert blóm með tvö umlykjandi forblöð 7

7. Innri blómhlífarblöð ydd; hýði fer mjókkandi upp; fræ spólulaga, ydd til beggja enda ***J. bufonius***
7. Innri blómhlífarblöð snubbótt; hýði snubbótt efst; fræ snubbótt til beggja enda ***J. ranarius***

8. Blóm í þéttum, fáblóma blómhnoðum umkringd tveimur eða þremur löngum og mjóum stoðblöðum. Fræ með langt viðhengi ***J. trifidus***
8. . Blóm **hvorki** í þéttum, fáblóma blómhnoðum **né** umkringd tveimur eða þremur löngum og mjóum stoðblöðum. Fræ án viðhengis 9

9. Strá blaðlaust eða í mesta lagi með eitt blað neðst ***J. squarrosus***
9. Strá með 1-5, oftast 3 blöð ***J. gerardii***

10. Blöð ógreinilega liðuð. Frjóhappar minnst þrisvar sinnum lengri en frjóþræðir 11
10. Blöð greinilega liðuð. Frjóhappar mest þrisvar sinnum lengri en frjóþræðir 14

11. Blómhnoðað oftast tvíblóma. Hýði þverstýft ***J. biglumis***
11. Blómhnoðað oftast þrí- til margblóma. Hýði bogstýft eða odddregið 12

12. Öll stoðblöð stutt og ólík öðrum blöðum ***J. triglumis***
12. Stór stoðblöð lykja um blómhnoðun 13

13. Ytri blómhlífarblöð lítið eitt lengri en hin innri ***J. castaneus***
13. Ytri og innri blómhlífarblöð eru nærri jafnlöng ***J. leucochlamys***

14. Jarðstöngull stuttur eða nær enginn. Strá hnöllótt neðst *J. bulbosus*
 14. Jarðstöngull langur, 1-3 mm að þvermáli 15
15. Blómgreinar uppréttar. Ytri blómhlífarblöð snubbótt eða broddydd. Hnoðun blómfá *J. alpinoarticulatus*
 15. Blómgreinar útstæðar. Ytri blómhlífarblöð oddmjó. Hnoðun blómmörg *J. articulatus*

Lýsing á einstökum tegundum:

Þráðnál – *Juncus filiformis* L.

Upp af stuttliðuðum jarðstöngli vaxa þéttar raðir af frekar grönnum (1-1,5 mm), nárlaga, ljósgrænum, sívölum stráum. Við þurrkun koma fram 20-25 lengdarrákir á stöngli vegna styrktarvefja undir yfirhúð, en sjást ekki á ferskum stöngli. Neðst á stöngli eru 3 eða 4 hálmgul slíður og á því efsta er oft mjótt blað.

Stoðblað blómskipunar stendur upprétt í beinu framhaldi af stráinu og er oftast álíka langt og stráíð eða jafnvel enn lengra, en stytzt 1/3 af strái. Blómskipun virðist því vera hliðstæð. Blómhnoðað er nokkuð þétt með 2-10 blómum. Neðst við blómhnoðað eru egglega forblöð, oddmjó og um 1 mm á lengd. Blómhlífarblöð eru 2,5-3,8 mm á lengd, lensulaga, hálmgul eða ljósgræn, dökkna með aldri, himnurend; ytri hlífarblöð lengri og odddregin eða broddydd, hin innri snubbótt.

Fræflar eru 6, frjóhnaðar 0,5-0,6 mm á lengd en frjóþráður 0,5-0,9 mm. Hýði nærri hnöttótt, grænt eða gulleitt, 2,5-3,5 mm á hæð. Fræ er 0,5-0,6 mm á lengd, egglega, ógreinilega köflótt.



Viðurnafnið *filiformis* er dregið af latnesku orðunum 'filum', þráður og 'formis', lag, lögun; átt er við þráðmjó stráin.

Mynd 2. Þráðnál

Vex í rökum jarðvegi, oft á mörkum votlendis og þurrlandis. Algengt um land allt. Blómgast í júní. 5–50 cm á hæð.

Oftast er efsta slíðrið broddytt (1-2 mm). Fyrir kemur, að þar vaxi fullþroskaðar blöðkur, sem ná upp yfir stoðblaðið. Þessari gerð hefur verið lýst sem sérstöku afbrigði, var. *pusillus* Fr., en ekki er vitað, hvort það hafi nokkurt flokkunarfræðilegt gildi.

Nöfn á erlendum málum:

Enska: thread rush

Danska: Tråd-Siv

Norska: trådsiv

Sænska: trådtåg

Finnska: jouhivihvilä

Þýzka: Faden-Binse

Franska: jonc filiforme

Hrossanál – *Juncus arcticus* Willd.

Upp af grófum jarðstöngli vaxa sívöl, blaðlaus, gróf (1,5-2 mm), dökkgræn eða móleit strá þétt saman í beinum röðum; verða ekki gárótt við þurrkun nema ef til vill smágárótt. Neðst á strái eru 3 eða 4 slíður, hálmgul eða brúnleit, á stundum broddydd en ekki með blöðku. Efsta blaðslíður getur verið rauðleitt.



Mynd 3 - Hrossanál eða tryppanál?

Stoðblaðið stendur upprétt í beinu framhaldi af stráinu, 4-12 cm á lengd, og víkur blómskipun til hliðar og því virðist hún hliðstæð. Blóm, 3-10, umlukt tveimur forblöðum, 2,5-3,5 mm á lengd, breiðeggjala, brún neðst og himnurend að ofan. Blómhlífarblöð eru 3-6 mm, hin ytri lengri og oddmjó, hin innri styttri og himnurend, dökkbrún með ljósari miðrák.

Fræflar eru 6, frjóhnaðar 0,4-0,8 mm á lengd en frjóþræðir 2 til 3 sinnum lengri. Hýði er á lengd við hlífarblöð, dökkbrúnt. Fræ eru 0,7-1 mm á lengd, greinilega köflótt, eggjala án greinilegs viðhengis.

Vex í sendnum jarðvegi, á árbökkum og deigum sandflesjum. Mjög algeng um land allt. Blómgast í júní. 5–45 cm á hæð.

Hrossanál er gamalt alþýðunafn, en öll önnur nöfn á plöntum ættkvíslarinnar eru tilbúin og illu heilli kölluð sef. Réttast væri að taka upp nálanafnið og kenna alla aðrar tegundir við nál, þráðnál, móanál o.s.frv. Plöntur kenndar við hross eru ætíð stórvaxnar. Forskeytið hrossa- í plöntunöfnum er í engum tengslum við hesta, heldur táknar eitthvað roknamikni líkt og í orðinu hrossahlátur. Hrossanálin þykir góð í útheyi, sé slegið snemma. Einnig kölluð hrossasef, hrossahnútur og hrossapuntur, og sagt er að mikill hrossapuntur viti á snjóavetur. Stráin voru notuð meðal annars í draflasíur og var það nefnt „mænustrá“, sem er í miðju (heimild: Þórður Tómasson).

Viðurnafnið *arcticus* merkir á latínu norðlægur; viðurnafnið *intermedius* er komið af orðunum 'inter', á milli og 'medium', í miðju. Það á við, að tegundin er mitt á milli *J. arcticus* og *J. balticus*.

Hrossanálin íslenska hefur löngum verið mönnum ráðgáta. Tegundinni *J. arcticus* hefur löngum verið skipt í tvær undirtegundir, ssp. *arcticus*, og kallað tryppanál og ssp. *intermedius*, hrossanál. Bæði er það, að nafnið tryppanál er illa valið, því að „hrossa-“ er ekki í tengslum við hesta eins og sagt er frá hér að ofan og svo hitt, að mér virðast skil á milli þessara tveggja undirtegunda heldur óglögg. – Þriðja undirtegundin ssp. *balticus* hefur verið gerð að sérstakri tegund, sem vex hér einnig (sjá hér á eftir).

Nöfn á erlendum málum:

Enska: arctic rush

Danska: Arktisk Siv

Norska: finnmarkssiv

Sænska: fjälltåg

Finnska: ruijanvihvilä

Þýzka: Arktische Binse

Franska: jonc arctique

Krakanál – *Juncus balticus* Willd.

Krakanál er mjög hávaxin, allt að 80 cm, strá vaxa upp af 3-6 mm gildum jaðstöngli. Strá standa nokkuð gleitt í röðum, 1,5-3 mm þykk, stinn, blágræn og fersk eru þau slétt; við þurrkun koma fram 30-70 daufar langrákir. Neðarlega á strái eru 3-5 hálmgul eða brún slíður blöðkulaus en geta verið broddydd.

Stoðblaðið stendur upprétt í beinu framhaldi af stráinu, allt að 14 cm á lengd, og víkur blómskipun til hliðar og því virðist hún hliðstæð. Blóm, 6-25, umlukt tveimur forblöðum, 1-2,5 mm á lengd, breiðegglega, brúngul neðst og himnurend að ofan. Blómhlífarblöð eru 3-4,5 mm, hin ytri og innri álíka löng, hin ytri oddmjó, öll ljós- eða dökkbrún, grænbrún í miðju og himnurend.

Fræflar eru 6, frjóhappar 0,8-1,5 mm á lengd en frjóþræðir nokkru styttri. Hýði er á lengd við hlífarblöð, 3-4,5 mm á lengd, rauðleitt til dökkbrúnt. Fræ eru 0,7-1 mm á lengd, ógreinilega köflótt, egglega með tveimur smáum viðhengjum eða engum.

Vex í sendinni, rakri jörð. Óvíst er um útbreiðslu. Blómgast síðla í júní. Verður allt að 80 cm á hæð.

Viðurnafnið *balticus* er dregið af Baltica Sea, Eystrasalti; tegundin vex við Eystrasalt.

Tegundin er mjög lík hrossanál og gerð fræfla er nær eina örugga einkennið.

Samnefni:

Juncus arcticus var. *balticus* (Willdenow) Trautvetter

Nöfn á erlendum málum:

Enska: baltic rush

Danska: Klit-Siv

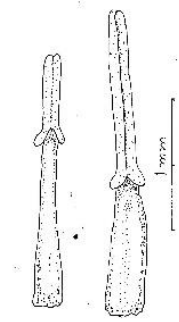
Norska: sandsiv

Sænska: östersjötåg

Finnska: merivihvilä

Þýzka: Baltische Binse

Franska: jonc de la Baltique



Mynd 4 - Myndin sýnir fræfla í hrossanál (t.v.) og krakanál (t.h.)
Teikn. ÁHB.



Mynd 5 - Blóm á krakanál eru á löngum leggjum.

Hnúðnál – *Juncus bulbosus* L.

Þetta er nokkuð breytileg tegund eftir því hvar hún vex og hvort hún lifir sem einæringur eða fjölæringur. Sem einæringur myndar hún þéttstæð strá, sjaldan stök. Í fyrstu er hún græn en verður brún eða rauðleit beri hún blóm. Neðst á hverjum stöngli er lauklaga þykkildi eða hnúður. Í blautri efju eru stönglar oft skriðulir. Blöð eru 5-10 cm á lengd, um 1 eða 2 mm að þykkt, sívöl, með lengdarákir, oft liðuð og með 2 mm löng blaðeyru. Á kafi í vatni verða blöð yfirleitt lengri og mjórri.

Blómhnoðun er mismörg, 2-15, með 3-10 blómum í hverju hnoða. Blómhnoðun á stundum blaðgróin. Blómhlífarblöð eru 2-3,5 mm á lengd, fyrst græn en síðar rauð eða ljósbrún, himnurend, oddmjó eða snubbótt, hin ytri eilítið lengri.

Fræflar oftast aðeins 3 (sjaldan 6), frjóhnappar 0,2-1 mm, á lengd við frjóþræði eða örlítið styttri. Hýði er 2,5-3 mm á hæð, þvert í toppinn, grænt eða brúnt. Fræ eru 0,4-0,6 mm, köflótt og ljósbrún.

Vex í leirefju og síkjum. Algengt á Suður, Suðvestur- og Vesturlandi, sjaldgæft eða ófundið annars staðar. Blómgast í júlí. 3-25 cm á hæð.

Viðurnafnið *bulbosus* merkir með lauki og er komið af latneska orðinu 'bulbus', laukur.

Samnefni:

Juncus kockii F. W. Schultz; *J. supinus* Moench

Nöfn á erlendum málum:

Enska: bulbous rush

Danska: Liden Siv

Norska: krypsiv

Sænska: löktåg

Finnska: rentovihvilä

Þýzka: Zwiebel-Binse

Franska: jonc bulbeux

Lækjanál - *Juncus bufonius* L.

Þetta er einær jurtt. Strá eru upprétt, greinótt og frekar mjó, myndar litlar þúfur. Blöð bæði stofnstæð og á stöngli, rennulaga, 1-2(-3) cm á breidd.

Blómskipun dreifð um plöntu og spanner oft nærri helming af hæð; neðri blóm gisin en hin efri þéttstæð. Blóm eru umlukt tveimur forblöðum. Blómhlífarblöð eru grænleit með mjóa til breiða himnurönd, 3-5(-7) mm á lengd; hin ytri lengri og greinilega oddmjó, hin innri einnig ydd en á stundum snubbótt en broddydd.

Fræflar oftast 6, frjóhnappar 0,5-1 mm, frjóþræðir tvisvar sinnum lengri. Hýði eggлага, ljósbrúnt, uppmjótt, sjaldan snubbótt. Fræ eru 0,4-0,5 mm á lengd, spólulaga, oddmjó til beggja enda, með gljáa, eða ógreinilega köflótt.

Vex í hvers konar raklendi um land allt nema í hálendinu. Blómgast í júní. 5-20 cm á hæð.

Viðurnafni *bufonius* er komið af latneska orðinu 'bufo', froskur; nafnið merkir 'tilheyrir froskum' og er þar átt við vætusamt búsvæðið.

Samnefni:

J. congestus S. Watson; *J. ranarius* Songeon & E. Perrier

Nöfn á erlendum málum:

Enska: toad rush, common rush

Danska: Tudse-Siv

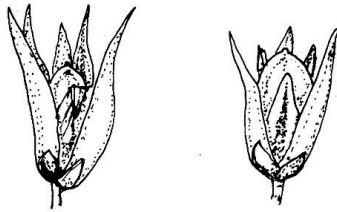
Norska: paddesiv

Sænska: vägtåg, kryptåg, paddtåg

Finnska: konnanvihvilä

Þýzka: Kröten-Binse

Franska: jonc des crapauds



Mynd 6 - Myndin sýnir blóm á lækjanál (t.v.) og lindanál (t.h.). Teikn. ÁHB.

Lindanál - *Juncus ranarius* Songeon & E.P. Perrier

Plantan er einær með greinótt strá, oft jarðlæg, og myndar litlar flatar þústir; getur þó verið upprétt í þéttum gróðri. Blöð eru þráðmjó, 1-2 mm, neðstu blöð mun styttri en stráið.

Blómskipun er mjög mismunandi; jafnan eru neðstu blóm gisstæð en hin efri þéttskipuð. Undir blómum sitja tvö forblöð, mjög breytileg. Blómhlífarblöðin eru grænleit, himnurend, 3,5-5,5 (-6,5) mm að lengd, hin ytri lengri og oddmjó, hin innri snubbótt og himnukennð að stórum hluta, oft aflöguð í endann.

Fræflar 6, frjóhappar 0,4-0,8 mm að lengd. Hýði er sívalt til þrístrent, þvert fyrir endann, rauðbrúnt, eilítið styttra en hlífarblöð. Fræ eru næstum slétt og gljáandi, snubbótt til beggja enda og lengdin er tvöföld breidd.

Vex á lítt grónum og rökum malarjarðvegi, flögum og nýgræðum í nánd við votlendi og vætlur. Nokkuð algengt í flestum landshlutum nema hálendinu.

Viðurnafnið *ranarius* er komið af latneska orðinu 'rana', froskur og þar er vísað til vaxtarstaðar í votlendi.

J. ranarius er oft og tíðum talin undirtegund *J. bufonius*. Það sem einkum greinir þær að, er lögun innri blómhlífar.

Samnefni:

Juncus ambiguus auct., *J. bufonius* L. ssp. *ranarius* (Song. & Perr.) Hiitonen, *J. bufonius* L. ssp. *ranarius* (Song. & Perr.) Hayek

Nöfn á erlendum málum:

Enska: frog rush

Danska: Klæg-Siv

Norska: froskesiv

Sænska: grodtåg

Finnska: sammakonvihvilä

Þýzka: Frosch-Binse

Franska: jonc ambigu

Móanál – *Juncus trifidus* L.

Plantan vex í þéttum toppum upp af greinóttum jarðstöngli. Strá eru fá eða mörg saman, upprétt eða lútandi. Stofnblöð ná oft langt upp fyrir blómskipun en á strái eru fá blöð, flöt eða rennulaga, þráðmjó slíðurlöng, móleit. Oft eru mörg blaðslíður við stofn frá fyrra ári.

Blóm sitja fá saman (1-4) í blómhnoðum og standa í einu eða tvennu lagi í blaðöxlunum. Þau eru umlukt tveimur til fjórum löngum og mjóum stoðblöðum. Það lítur út sem stráíð sé ein- eða tvíkvíslgreint og blómin standi í kvíslgreipunum. Blómhlífarblöð eru mógljáandi, lensulaga, 2-3 mm á lengd, hin innri eilítið styttri.

Fræflar eru 6, frjóhnappar 1,2-1,5 mm á lengd, frjóþræðir 0,3-0,7 mm. Hýðið er dökkmógljáandi, á hæð við hlífðarblöð eða örlítið lengra. Fræ brún, skakkeggulaga, án viðhengis.

Vex í þurrlendi, oft með þursaskeggi. Mjög algengt um land allt. Blómgast í júní. 5-30 cm á hæð.

Mjög auðþekkt planta og varpar oft móleitum blæ á þurrt mólendi eftir mitt sumar. Hefur verið netnd kvíslasef vegna vaxtarlags.

Viðurnafnið *trifidus* er komið úr latínu, 'tres', þrír og 'findere', kljúfa. Nafnið þýðir því þríklofinn og er þar átt við stoðblöðin, sem oftast eru þrjú.



Mynd 7 - Móanál.
Teikn. ÁHB.

Samnefni:

Juncus monanthos Jacquin

Nöfn á erlendum málum:

Enska: three-leaved rush

Danska: Treblad-Siv

Norska: rabbesiv

Sænska: klynnetåg, klyntåg

Finnska: tunturivihvilä

Þýzka: Dreispaltige Binse

Franska: jonc trifide



Mynd 8 - Þurrkað eintak af móanál.

Stinnasef – *Juncus squarrosus* L.

Út frá stórgerðum, nær uppréttum jarðstöngli myndast þétríðið net fínni sprota og upp af þeim vaxa 1-2 mm þykk, stinn og seig strá með eitt langt blað eða ekkert. Stofnblöð eru mjó (1-2 mm á breidd), mjög stinn og blágræn. Blöð eru í þéttum toppum, sérlega styrkt af stoðvef í blaðrönd og yfirhúðarfrumur í blaðmiðju mynda tvö eða þrjú lög. Blaðeyru eru um ½ mm; blöð rennulaga, útsveigð með mógul slíður, sem mynda lauklaga stofnhvirfingu.

Blómskipun er stuttur, samsettur skúfur, innan við 10 cm, stoðblöð mjög stutt. Blóm stór (um 0,5 cm), á stuttum stilk, 0,5-2 mm; blómhlífarblöð öll 4-5,5 mm, dökkbrún með gljáa, himnurend með ávalan odd.

Fræflar eru 6, frjóhnaður 1,5-2 mm, frjóþráður 0,5 mm. Hýði brúnt, eggulaga til sporöskjulaga, á hæð við hlífðarblöð. Fræ brún, sporöskjulaga, 0,6-0,9 mm á lengd, án viðhengis.

Vex í hálfdeigju. Mjög sjaldgæft, á fáeinum stöðum í Strandasýslu og á Austurlandi. Blómgast í júlí. 15-25 cm á hæð.

Viðurnafnið *squarrosus* merkir hér útstæður, enda standa blöð beint út frá slíðrum.

Nöfn á erlendum málum:

Enska: heath rush

Danska: Børste-Siv

Norska: heisiv

Sænska: borsttåg

Finnska: Harjasvihvilä

Þýzka: Sparrige Binse

Franska: jonc rude

Fitjanál – *Juncus gerardii* Loisel.

Strá vaxa upp af skriðulum jarðstöngli í þéttum breiðum, stinn, sívöl um 1 mm á breidd og með blöð bæði við stofn og á stöngli. Blöð óliðuð, með smá eyru, flöt eða lítið eitt rennulauga, 0,4-0,7 mm á breidd, heilrend. Stoðblað um 5 cm á lengd og styttra en blómskipun.

Blómskipunargreinar eru uppréttar með um 10-50 fáblóma blómhnoðum. Tvö forblöð umlykja blóm. Blómhlífarblöð dökkbrún eða nærri svört, lensulaga, eggulaga eða aflöng, snubbótt, himnurend, 2,6-3,2 mm á lengd, öll nærri jafnlöng.

Fræflar 6, frjóhnappar 1,1-1,6 mm á lengd, frjóþræðir 0,4-0,7 mm. Hýði er svatbrúnt og er á hæð við blómhlífarblöð. Fræ eru dökkbrún, sporöskjulaga, 0,5-0,6 mm á lengd, án viðhengis.

Vex við sjó, aðeins á tveimur stöðum á landinu, við Leiruvog og á Knarrarnesi við Eyjafjörð. Blómgast síðla sumars. 30-50 cm á hæð.

Viðurnafnið *gerardii* er til heiðurs lækni og grasafræðingi, Louis Gerard (1733-1819).

Samnefni:

Juncus bulbosus L. var. *gerardii* (Loiseleur-Deslongchamps) A. Gray; *J. fucensis* H. St. John; *J. gerardii* var. *pedicellatus* Fernald

Nöfn á erlendum málum:

Enska: saltmarsh rush

Danska: Harril

Norska: saltsiv

Sænska: salttåg

Finnska: suolavihvilä

Þýzka: Bodden-Binse

Franska: jonc de Gérard, jonc des prés salés

Flaganál – *Juncus biglumis* L.

Strá vaxa upp af stuttliðuðum jarðstöngli, sem greinist í ótalmarga þráðmjóa anga. Oftast vaxa nokkur stinn strá saman, þó ekki mjög þétt. Blöð eru mjó og sitja neðst á stöngli, mjög ógreinilega liðuð, mun styttri en stráið, blaðeyru engin eða lítil og kringlótt.

Blómhnoða er eitt með tveimur blómum (mjög sjaldan 3), sem sitja þétt saman í mismunandi hæð. Það er neðra blómið, sem er endastætt, og undir því eru forblöð en ekki hinu. Við hvort blóm er stoðblað og nær annað stoðblaðið allnokkuð upp fyrir blómhnoðað; stoðblaðið vísar blómum til hliðar, svo að

blómskipunin virðist vera hliðstæð; hitt stoðblaðið er mun styttra. Blómhlífarblöð eru 2,5-3,5 mm á lengd, brúngul til dökkbrún, snubbótt og jafnvel oddnumin.

Fræflar eru 6; frjóhnappar aðeins 0,3-0,4 mm á lengd en frjóþráður um fimm sinnum lengri. Hýði nær allnokkuð upp fyrir hlífarblöð, þverstýft að ofan með dæld, þar sem í situr stutt trjóna. Fræ eru gulbrún, spólulaga, 0,7-0,9 mm á lengd með um 0,5 mm langt viðhengi.

Vex í rökum leirflögum. Algengt um land allt. Blómgast í júní. 3–20 cm á hæð.

Viðurnafnið *biglumis* er komið af latnesku orðunum 'bi', tveir og 'gluma', hreisturblað og þar er átt við stoðblöðin tvö.



Mynd 9. - Flaganál.
Teikn. ÁHb.

Nöfn á erlendum málum:

Enska: two flowered rush

Danska: Toblomstret Siv

Norska: tvillingsiv

Sænska: polartåg

Finnska: kaksikkovihvilä

Blómnál – *Juncus triglumis* L.

Strá vaxa upp af stuttliðuðum jarðstöngli, sem greinist í ótalmarga þráðmjóa anga. Oftast vaxa nokkur stinn strá saman, og geta verið nokkuð þétt. Blöð eru mjög og sitja neðst eða neðarlega á stöngli, 2-4, mjög ógreinilega liðuð, mun styttri en stráið eða 2-8 cm, sívöl eða rennulaga neðarlega á efra borði, blaðeyru áberandi.

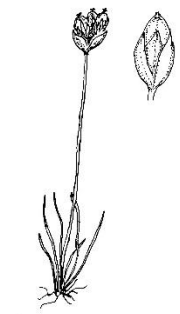
Blómskipun er endastæð og blómhnoðað er aðeins eitt, þar sem þrjú blóm sitja hlið við hlið án nokkurs blaðkennds stoðblaðs. Blómhnoðað er umlukt þremur hreisturkenndum, dökk- eða gulbrúnum stoðblöðum, sem eru styttri en blómið (sjaldan hleypur vöxtur í eitt þeirra). Blómhlífarblöð öll áþekk á lengd, 3,5-5 mm, ljósbrún eða dökk.

Fræflar sex, frjóhnappar 0,5-1 mm á lengd en frjóþræðir 2,5-4 mm. Hýði 4-6 mm og því nokkru hærra en hlífarblöð, rauðleitt, snubbótt til oddmjótt, aldrei þverstýft. Fræ 0,8-1 mm auk um 1 mm langs viðhengis.

Vex í rökum jarðvegi. Algengt um land allt. Blómgast í júní. 3–20 cm á hæð.

Viðurnafnið *triglumis* er komið af latnesku orðunum 'tri', þrjú og 'gluma', hreisturblað og þar er átt við stoðblöðin þrjú.

Til er í dæminu, að blómin séu aðeins 2 eða jafnvel 4 eða 5. Sárasjaldgæft er, að blómhnoðun séu tvö þríblóma.



Mynd 10. – Blómnál.
Teikn. ÁHb.

Nöfn á erlendum málum:**Enska:** three-flowered rush**Danska:** Triblomstret Siv**Norska:** trillingsiv**Sænska:** lapptåg**Finnska:** kolmikkovihvälä**Þýzka:** Dreiblütige Binse**Franska:** jonc à trois glumes**Dökkanál – *Juncus castaneus* Sm.**

Upp af grófum jarðstöngli vaxa 2-3 mm sverir stönglar, stakir eða fleiri saman. Neðst á strái eru nokkur lítil, dökk, blaðlaus slíður; litlu ofar koma síðan 3-5 rennulaga, 1-4 mm þykk og fremur stutt (5-10 cm), snubbótt, fíntennt blöð; oftast innan við 10 cm á lengd.

Blómhnoðun tvö, hvort ofan við annað (mjög sjaldan eitt eða þrjú), með 3-6 (-10) blómum í hvoru. Efra blómhnoðað situr á 1,5-3 cm löngum legg, en undir hinu neðra stendur stutt stoðblað. Blómhlífarblöð eru 4,5-5,5 mm á lengd, hin innri nokkuð styttri, lensulaga, dökkbrún eða á stundum ljósbrún.

Fræflar eru 6, frjóhappar 1-1,5 mm á lengd en frjóþræðir 2,5-4,0 mm. Hýði er 6-7,5 mm á hæð, kastaníbrunn og gljáir, nær langt upp fyrir hlífarblöð. Fræ eru gulleit, mjóslegin, 0,7-0,9 mm á lengd með tvö þunn viðhengi um 1 mm löng.

Vex í margvíslegu votlendi. Allvíða á Austurlandi. Blómgast í júlí.

Viðurnafnið *castaneus* þýðir kastaníubrunn og er þar átt við lit aldins, hýðis.

J. castaneus hér á landi hefur löngum verið talin ein tegund. Það vex einnig í víðustu merkingu víða á Vestfjörðum, á Skaga svo og á fáeinum stöðum á Suðurlandi. Nú hefur komið í ljós, að eintök frá þessum stöðum teljast að líkindum til náskyldrar tegundar, *J. leucochlamys* N. W. Zinger ex V. I. Kreczetowicz, sem áður var talin undirtegund, *J. castaneus*, ssp. *leucochlamys* (V.J.Zinger ex V.I.Krecz.) Hult. – Um þetta má lesa á: <http://svalbardflora.no/index.php?id=691>

Samnefni:

Juncus castaneus var. *pallidus* (Hooker ex Buchenau) B. Boivin; *J. castaneus* ssp. *leucochlamys* (N. W. Zinger. ex V. I. Kreczetowicz) Hultén; *J. leucochlamys* N. W. Zinger ex V. I. Kreczetowicz

Nöfn á erlendum málum:**Enska:** chestnut rush**Danska:** Kastanie-Siv, Kastaniefarvet Siv

Norska: kastanjesiv

Sænska: bruntåg

Vestranál - *Juncus leucochlamys* V.J.Zinger ex V.I.Krecz.

Mjög lík undanfarandi tegund. Helztu einkenni til að greina það frá undanf. tegund eru þessi: Ytri og innri blómhlífarblöð eru nærri jafnlöng, 5-7 mm, ydd, dökk-rauðbrún en ljósari í broddinn, litlu styttri en hýði.

Önnur einkenni eru ekki jafn markviss, en þó má greina plönturnar auðveldlega á útliti, eins og segir í tilvitnaðri grein, sem vísað er í hér að ofan.

Vex í votlendi. Vex víða á Vestfjörðum, á Skaga svo og á fáeinum stöðum á Suðurlandi.

Viðurnafnið *leucochlamys* er dregið af grísku orðunum 'leukos' hvítur og 'khlamus', teppi, ábreiða eða hjúpur.

Mýranál - *Juncus alpinoarticulatus* Chaix

Jarðstöngull er 1-2 mm á þykkt og upp af honum vaxa mörg þéttstæð strá með (1-) 2 (-3) blöðum. Blöð eru sívöli eða hliðflöt, með um 1 mm löng blaðeyru; mjög ógreinilega liðuð, jafnvel þurrkuð.

Blómskipun mjög breytileg, bæði að stærð og byggingu. Blómhnoðu 3-10 á meira eða minna uppréttum, mislöngum leggjum. Blóm eru snöggum minni en á *J. articulatus*. Blómhlífarblöð 2-3,5 mm á lengd, mógræn eða rauðbrún; innri blómhlíf greinilega snubbótt, 1,5-2,7 og hin ytri oftast broddydd, 1,8-3 mm.

Fræflar eru 6; frjóhnaður ½-2/3 af lengd frjóþráðar. Hýði er egglega, gult eða svartbrúnt, eilítið odddregið með stutta trjónu og lengra en blómhlíf. Fræ eru 0,5-0,6 mm, ógreinilega köflótt með um 30 þykkum langrákum og mjórri þverveggjum.

Vex í votlendi, flögum, við ár og vötn. Mjög algeng um land allt. Blómgast í júlí. 5–40 cm á hæð.

Viðurnafnið *alpinoarticulatus* er dregið af latnesku orðunum 'alpinus', vex í fjalllendi og 'articulatus', liðaður.

Tegundin er mjög breytileg og mörgum afbrigðum og undirtegundum hefur verið lýst í áranna rás. Helzt er hallazt að því, að hér vaxi tvær undirtegundir, sem greina má á milli á eftirfarandi hátt:

1. Hýði nær jafnhátt og blómhlífblöð eða litlu herra; blómstönglar 0-2 mm **ssp. *alpestris***
1. Hýði nær vel upp fyrir blómhlífblöð og er greinilega snubbótt; blómstönglar mislangir, oft 2-6 mm **ssp. *rariflorus***



Mynd 11. – Blómgreinar eru uppréttar á mýranál.

J. alpinoarticulatus ssp. *alpestris* (Hartm.) Hämet-Ahti er að líkindum mun algengara en *J. alpinoarticulatus* ssp. *rariflorus* (Hartm.) Holub, en ítarleg rannsókn hefur ekki farið fram.

Samnefni:

J. alpestris Hartm. (ssp. *alpestris*); *J. alpinus* Vill.; *J. alpinus* auct., *J. nodulosus* Wahlenb., *J. rariflorus* Hartm. (ssp. *nodulosus*)

Nöfn á erlendum málum:

Enska: alpine rush, northern green rush

Danska: Sod-Siv

Norska: skogsiv

Sænska: myrtåg; nordtåg, mörkblommigt kärrtåg (ssp. *alpestris*)

Finnska: rantavihvilä

Þýzka: Alpen-Binse

Franska: jonc alpin

Lauganál - *Juncus articulatus* L.

Jarðstöngull 2-3 mm að þvermáli; vex oftast í þéttum þúfum nema í mjög mikilli bleytu eru strá gisin. Neðst eru strá okkurgul, oftast uppsveigð (nema þau sem eru yzt í þúfu) og fremur gróf, 1-3 mm. Neðst á strái eru eitt eða tvö blaðlaus slíður; þá koma 3-6 stöngulblöð, hliðflöt með um 1 mm löng blaðeyru, mjög breytileg að lengd og greinilega liðuð.

Blómskipun getur verið bæði lítil og stór samsettur skúfur; blómhnoðu 3-10 á útstæðum, mislöngum leggjum, sem vísa í allar áttir. Blómhlífarblöð 3-4 mm á lengd, í fyrstu græn en síðar rauðbrún; hin ytri ydd, oft hvassydd, en innri hlífarblöð eru allt frá því að vera hvassydd til snubbótt, ýmist broddydd eða ekki.

Fræflar eru 6 að tölu, frjóhnaður er 0,5-1 mm á lengd eða álíka langur og frjóþráður. Hýði er jafnan um 1 mm lengra en blómhlífarblöð, dökkbrúnt, gljafir, nokkuð aflangt, oddmjótt en á stundum snubbótt með trjónu. Fræ er 0,4-0,6 mm með um 25 langrákum og greinilega köflótt af þverveggjum.



Mynd 12. - Blómgreinar eru útstæðar á lauganál.

Vex einkum við laugar og volgrur en einnig í votlendi og flögum, við ár og vötn. Allalgeng um land nema á Austur- og Norðausturlandi og í hálendinu. Blómgast í júlí. 10–60 cm á hæð.

Viðurnafnið *articulatus* merkir liðaður.

Tegundin er mjög breytileg og mörgum afbrigðum og undirtegundum hefur verið lýst. Hún er oft æði lík *J. alpinoarticulatus*; auðveldast er að þekkja þær í sundur á blómskipun. Blómgreinar hinnar fyrr nefndu eru uppréttar en útstæðar á hinni síðar nefndu.

Samnefni:

J. lamprocarpus Ehrh. ex Hoffm.; *J. gussonii* Parl.; *J. aquaticus* (L.) All.

Nöfn á erlendum málum:

Enska: jointed rush, jointleaf rush

Danska: Glanskapslet Siv

Norska: rylsiv

Sænska: ryltåg, ledtåg

Finnska: solmuvihvilä

Þýzka: Glieder Binse

Franska: jonc articulé

Helztu heimildir

Áskell Löve, 1945: Íslenzkar jurtir. – Ejnar Munksgaard Khöfn 1945. 291 bls.

Áskell Löve, 1945: Íslenzk ferðaflóra. 2. útg. – AB, Rvík 1981. 429 bls.

Hylander, H., 1953: Nordisk kärlväxtflora I. Almqvist & Wiksell Uppsala 1953. 392 bls.

Snogerup, S., 2006: Juncaceae i Norden I. Anuella *Juncus*-arter. – Svensk Bot. Tidskr. 100: 245-255. Uppsala

Snogerup, S., 2009: Juncaceae i Norden 2. Perenna *Juncus*-arter med ledade blad. – Svensk Bot. Tidskr. 103: 153-173. Uppsala

Snogerup, S., 2010: Juncaceae i Norden 3. Perenna *Juncus*-arter. Sekt. *Stygiopsis*, *Iridifolii* och *Juncus*. – Svensk Bot. Tidskr. 104: 339-350. Uppsala

Snogerup, S., 2011: Juncaceae i Norden 4. Perenna *Juncus*-arter med forblad. Sekt. *Juncotypus* och *Steiroschloa*. – Svensk Bot. Tidskr. 105: 274-298. Uppsala

Stefán Stefánsson, 1948: Flóra Íslands. III útg. aukin. St.Std. bjó til prentunar. Akureyri 1948

Vefsíður:

http://www.efloras.org/florataxon.aspx?flora_id=1&taxon_id=116870

<http://floraislands.is/blom.html>

<http://linnaeus.nrm.se/flora/mono/junca/juncu/welcome.html>